



# Průvodce studiem celoživotního vzdělávání v programech DVPP

Vážení účastníci celoživotního vzdělávání (dále jen „CŽV“),

připravili jsme pro Vás Průvodce studiem CŽV, kde vám chceme ukázat cestu, jak úspěšně absolvovat vzdělávací program, který jste si vybrali a na který jste byli úspěšně přijati.

Cílem Průvodce studiem CŽV je pomoci Vám lépe se zorientovat v úvodu studia CŽV na naší fakultě a také přidat pár dobrých praktických rad pro začátek (ty najdete v závěru ;-)).

Těšíme se na setkávání s Vámi při studiu CŽV na naší fakultě.  
Kolektiv Centra DVPP

## 1. Kdo jsme, kde nás najdete

Sídlo Pedagogické fakulty Jihočeské univerzity (PF JU): Jeronýmova 10, 371 15  
České Budějovice

V čele fakulty stojí děkanka: doc. RNDr. Helena Koldová, Ph.D.

**V prostorách fakulty se ještě  
pravděpodobně setkáte se  
starým označením „oddělení  
CŽV“, ale je to totéž ;-)**

Na PF je zřízeno Centrum DVPP (dalšího vzdělávání pedagogických pracovníků), které administrativně zabezpečuje realizaci CŽV. Řídí procesy související s přijímáním, průběhem a ukončováním CŽV.

Kontakty na Centrum DVPP: ul. Jeronýmova 10, Kancelář č. J112, J113

- Ing. Lenka Miková Havelková – e-mail: [havelkoval@pf.jcu.cz](mailto:havelkoval@pf.jcu.cz), tel.: 387 773 025  
(vedoucí oddělení – komplexní řízení činností Centra DVPP, informace k uskutečňovanému CŽV, stížnosti)
- Mgr. Renata Jandová – e-mail: [jandova@pf.jcu.cz](mailto:jandova@pf.jcu.cz), tel.: 387 773 324  
(referentka – akreditace programů, rozvrhy, praxe účastníků, informace k závěrečným pracem, závěrečným zkouškám, ke garantům programů CŽV)
- Mgr. Veronika Günzelová – e-mail: [vsvejdova@pf.jcu.cz](mailto:vsvejdova@pf.jcu.cz), tel.: 387 773 125  
(referentka – zápis předmětů, evidence v IS Stag, vyřizování žádostí účastníků CŽV, administrace úplaty za CŽV)

Je dobré sem občas kouknout, nebudete se muset zbytečně ptát na věci, které se zde snadno a rychle dozvíte.

Veškeré informace najdete vždy aktuálně na webu:

[www.pf.jcu.cz/education/departament/czv](http://www.pf.jcu.cz/education/departament/czv)

Informace a popisy programů CŽV včetně studijních plánů najdete na webu:

<https://www.pf.jcu.cz/education/departament/czv/programy.php>

[https://www.pf.jcu.cz/education/departament/czv/kurzy\\_sablony.php](https://www.pf.jcu.cz/education/departament/czv/kurzy_sablony.php)

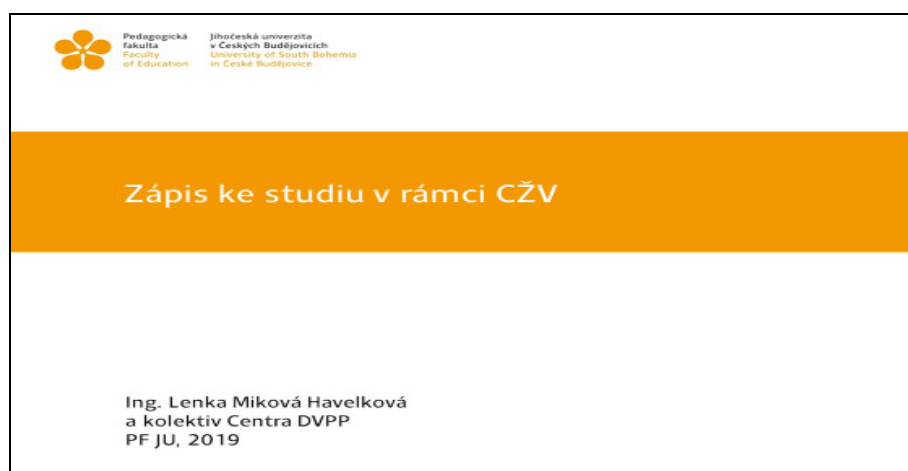
Řád PF JU:

[https://www.pf.jcu.cz/documents/deans\\_proceedings/2017/od17-11.php](https://www.pf.jcu.cz/documents/deans_proceedings/2017/od17-11.php)

Řád JU:

<http://www.jcu.cz/o-univerzite/dokumenty-novinky/rad-czv.pdf/view>

## 2. Vše začíná zápisem



Pozvánku k zápisu obdržíte společně se sdělením o přijetí zpravidla do 30 dnů od uzavření přijímacího řízení na e-mail uvedený v přihlášce.

K zápisu je třeba dostavit se **osobně**. Dostanete zde všechny potřebné úvodní informace k tomu, jak bude CŽV probíhat. Podrobně Vám také vysvětlíme, jak provedete zápis v IS STAG a rádi Vám odpovíme na případné dotazy.

U zápisu od nás také dostanete index, rozvrh, kontakty na odborné garanty programů, hesla ke studijním oporám, atd.

**Rozvrh bude zveřejněn na webu ještě před konáním samotného zápisu.**

Zápis touto formou (tzn. povinnost být přítomný na fakultě) je pouze na začátku Vašeho studia CŽV. Záписы do dalších semestrů si už provádí účastník pouze elektronickou formou přes portál IS STAG.

### 3. Vítejte ve školních lavicích

Výuka začíná podle rozvrhu příslušného programu CŽV.

U programů s malým počtem účastníků není výuka rozvrhována a probíhá formou individuálních konzultací. Termíny si upřesníte s příslušným garantem programu CŽV po zápisu.

Při sobotní výuce je vchod do budov zabezpečen vždy postranními vchody. Jako „klíč“ slouží „Karta účastníka CŽV“, kterou si účastníci zařídí u zápisu.

**U zápisu Vám vše kolem zřízení karty vysvětlíme...**

Výuka probíhá v těchto 4 budovách PF JU:

**V ul. Jeronýmova 10** – učebny jsou označeny počátečním písmenem „J“. (vchod z Lannovy ul. přes parkoviště OD Prior)



**V ul. Dukelská 9** – učebny jsou označeny počátečním písmenem „D“.  
(vchod z ul. U Tří lvů)



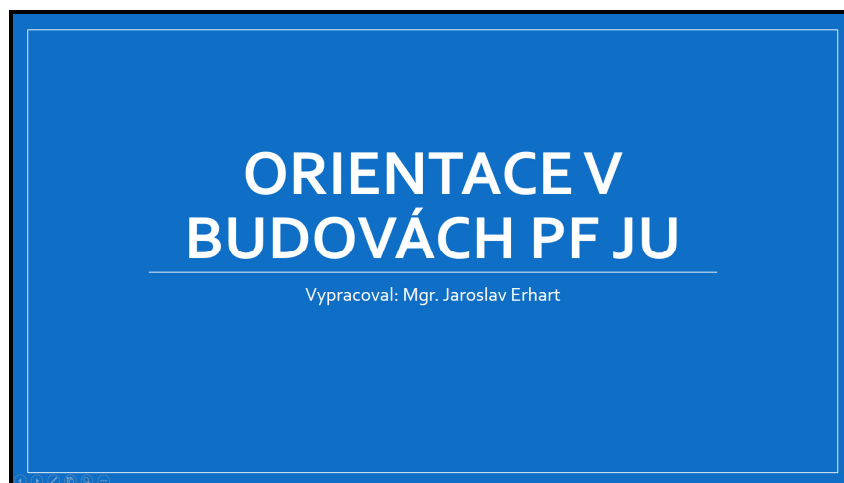
**V ul. U Tří lvů 1/A** – učebny jsou označeny počátečními písmeny „TL“.



**V ul. Na Sádkách 2/1** učebny jsou označeny počátečními písmeny „KTV“.



Pro lepší orientaci v našich budovách si můžete prohlédnout tuto prezentaci:



[https://www.pf.jcu.cz/education/department/czv/download/Orientace\\_v\\_budovach\\_PF\\_JU.ppsx](https://www.pf.jcu.cz/education/department/czv/download/Orientace_v_budovach_PF_JU.ppsx)

## 4. Informační systémy na PF JU

Na PF jsou využívány informační systémy Jihočeské univerzity (dále jen „IS JU“).

Z bezpečnostních důvodů je přístup k IS JU chráněn uživatelským jménem a heslem.

Na úvod studia CŽV je nutné se k IS JU zaregistrovat.

Způsob generování uživatelského jména a hesla (registrace uživatele k IS JU) najdete na [www.pf.jcu.cz](http://www.pf.jcu.cz) → na levé straně ikonka IS STAG → přihlašování do portálu IS/STAG → zde naleznete odkaz [https://orgstr.jcu.cz/search\\_form\\_orgstr](https://orgstr.jcu.cz/search_form_orgstr) s návodem na zjištění Vašich údajů (uživatelského jména a hesla).

Tyto přihlašovací údaje použijte pro přihlašování do všech IS JU, tedy: IS STAG, Moodle, fakultní e-mail... atp.

Pro názornost si můžete prohlédnout tuto prezentaci k IS JU:



[https://www.pf.jcu.cz/education/department/czv/download/Informacni\\_Technologie\\_PF\\_JU.ppsx](https://www.pf.jcu.cz/education/department/czv/download/Informacni_Technologie_PF_JU.ppsx)

## 4.1 IS STAG

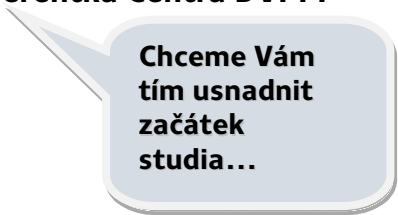
**IS STAG** je na PF JU využíván k evidenci průběhu studia – výsledky studia CŽV zadávají vyučující, účastník si zde může kontrolovat průběh plnění předmětů (zápočtů a zkoušek).

V IS STAG je možné najít všechny důležité informace ke studiu, k lektorům, učebnám, atd.

IS STAG je nastavený především pro studenty denního studia. Některé položky jsou pro Vás proto nepotřebné.

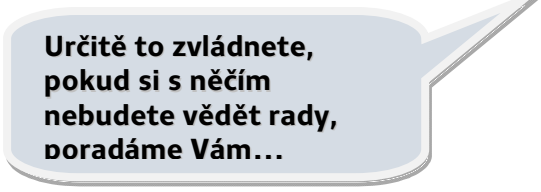
V IS STAG se provádí zápis předmětů, a to podle studijního plánu + je možné si opakovaně zapisovat předměty, které v minulém semestru nebyly splněny (pokud se k zápisu v daném semestru nabízí).

**V 1. semestru provádí zápis referentka Centra DVPP.**



Chceme Vám tím usnadnit začátek studia...

**Od 2. semestru si zápis provádí v IS STAG každý účastník CŽV sám.**



Určitě to zvládnete, pokud si s něčím nebudete vědět rady, poradíme Vám...

Podrobné informace k provedení zápisu Vám vysvětlíme u zápisu ke studiu CŽV. Instrukce a návod naleznete také na webu:

[https://www.pf.jcu.cz/education/departament/czv/download/Manual\\_-\\_zapis\\_predmetu.pdf](https://www.pf.jcu.cz/education/departament/czv/download/Manual_-_zapis_predmetu.pdf)

Do IS STAG se také hlásíte k závěrečné zkoušce a vkládáte sem svou závěrečnou práci.

Referentka Centra DVPP Vás vždy v dostatečném předstihu e-mailem upozorní, v jakém termínu je nutné zápis, přihlášení k ZZ, případně vložení práce provést.

## 4.2 Fakultní e-mail

Přihlašovací údaje pro Váš **fakultní e-mail** jsou shodné s Vašimi přihlašovacími údaji do IS/STAG ([www.pf.jcu.cz](http://www.pf.jcu.cz) → na levé straně ikonka Webmail → pro práci s fakultním e-mailem si můžete vybrat libovolně ze dvou webových rozhraní).

**Veškerá komunikace fakulty s účastníkem probíhá pouze prostřednictvím fakultního e-mailu.**

**Všechny důležité informace, novinky, změny, rozhodnutí o vyřízení Vaší žádosti atd. jsou rozesílány na fakultní e-mail.**

Je vhodné nastavit si určitou frekvenci např. 1x týdně, kdy si zprávy ve fakultním e-mailu zkontrolujete ...

*Na e-maily, které Vám přijdou od vedoucí studijního oddělení, paní Svobodové, nereagujte, jde o informace pro studenty denního studia. Systém je bohužel nastavený pro hromadnou korespondenci studentů prezenčního studia i účastníků CŽV dohromady.*

## 5. Rozvrh

Ve výuce je povinná účast u převážné většiny programů CŽV v rozsahu 80 %. Každý proto musí znát svůj rozvrh. Ten najdete v IS STAG nebo v dostatečném předstihu na webu:

[https://www.pf.jcu.cz/education/department/czv/rozvrhy\\_zs1819.php](https://www.pf.jcu.cz/education/department/czv/rozvrhy_zs1819.php)

Rozvrhy na aktuální týden výuky (vč. případných změn např. lektora, učebny) jsou také vždy přehledně zveřejněny na hlavní nástěnce Centra DVPP vedle vchodu na oddělení – J110. Někdy jsou změny velmi náhlé, proto je vhodné se vždy, když přijdete na PF JU ujistit, že vše platí.

## 6. Úplata

CŽV je poskytováno za úplatu.

Výše úplaty za konkrétní program CŽV je stanovena v popisu programu, zveřejněného na webu PF JU.

Úplata za 1. semestr studia CŽV je splatná ke dni zápisu. Informace, jak zápisné uhradit, dostanete k rozhodnutí o přijetí.

Úplata za další semestry CŽV je splatná vždy k 15. 3. v letním semestru a 31. 10. v zimním semestru.

- 1) V případě, že úplatu hradíte jako fyzická osoba (z vlastních prostředků), postupujte podle pokynů k uhrazení úplaty, které Vám budou zaslány na fakultní e-mail v dostatečném časovém předstihu. Neplatte prosím úplatu dříve, než tyto pokyny obdržíte!**



2) Je-li úplata hrazena třetí osobou (Vaším zaměstnavatelem), na jejíž jméno má být vystavena faktura, je nutné zaslat objednávku (formulář „Potvrzení o úhradě úplaty za CŽV“ najdete na webu <https://www.pf.jcu.cz/education/department/czv/formulare.php>).

Tento vyplněný formulář (objednávku) zašlete nejpozději do 20. 9. v letním semestru, do 5. 2. v zimním semestru na e-mail: [vsvejdova@pf.jcu.cz](mailto:vsvejdova@pf.jcu.cz).

Z důvodu nastavení systému pro vystavování faktur nebude na později zaslané formuláře brán zřetel a fakturu pro zaměstnavatele nebude možné vystavit!

Na základě této objednávky Vám bude na fakultní e-mail odeslána faktura k provedení úplaty za CŽV. Fakturu předejte plátcí k úhradě (tedy tomu, kdo u Vašeho zaměstnavatele zajišťuje platbu faktur).

**Fakturu není možné vystavit na jiného plátce, pokud již byla úplata Vámi uhrazena.**

V případě neuhrazení úplaty za CŽV ve lhůtě splatnosti Vám bude účtováno penále v zákonné výši.

Neuhrazení úplaty za CŽV je důvodem k ukončení studia CŽV.

Pokud má účastník splněny všechny předměty, avšak neodevzdal závěrečnou práci (je tzv. čekatelem), je výše úplaty snížena na částku 2 500,- za semestr.

Úplata se neplatí v semestru, ve kterém měl účastník na 5 a více měsíců přerušeno.

## 7. Žádosti, formuláře

Na webu <https://www.pf.jcu.cz/education/department/czv/formulare.php> jsou k dispozici formuláře – žádosti, které pro Vás představují šablonu, jak řešit všechny záležitosti, které mohou v průběhu Vašeho CŽV nastat a pomohou Vám tak s otázkou, jak například požádat o přerušování CŽV, uznání předmětu atd.

Formuláře se po vyplnění doručí na Centrum DVPP.

Sdělení k vypořádání žádosti Vám bude zasláno na fakultní e-mail.

## 8. Vzdělávám se, tedy jsem...

V průběhu CŽV si účastník průběžně plní předměty, které má v daném semestru podle studijního plánu zapsané.

Pro udělení zápočtu i složení zkoušky jsou účastníkovi k dispozici zpravidla 2 opravné pokusy. Neudělení zápočtu se do výkazu o studiu CŽV nezapisuje.



Maximální doba studia CŽV není stanovena. Ale pozor, při prodloužení vzdělávání nad standardní dobu studia nesete riziko, že program CŽV, v němž jste zapsán(a), přestane být uskutečňován, protože Vám vzdělávání bude ukončeno, anebo že v jeho uskutečňování nastanou změny, které budou vyžadovat splnění dalších předmětů nebo jiných studijních povinností pro úspěšné absolvování.

**Pamatujte na to, že  
nejvhodnější doba  
pro přerušení je  
zkouškové období.**

Studium CŽV můžete také kdykoliv přerušit, a to i opakovaně, nejdéle však na souhrnnou dobu jednoho roku.

Přerušení je jednostranný akt (žádost = oznámení přerušení).

Ovšem o ukončení přerušení ale rozhoduje děkan na žádost účastníka, **kteřá musí být podána nejpozději 30 dní před navrhovaným termínem ukončení přerušení.**

## 9. Praxe, ukončování studia CŽV

Praxi si účastník programů CŽV zajišťuje sám dle pokynů odborného garanta.

Praxe také není začleněna v úplatě za studium.

Informace k praxím najdete na webu:

[https://www.pf.jcu.cz/education/department/czv/pedagogicka\\_praxe\\_1\\_stupen\\_pedagogika.php](https://www.pf.jcu.cz/education/department/czv/pedagogicka_praxe_1_stupen_pedagogika.php)

[https://www.pf.jcu.cz/education/department/czv/pedagogicka\\_praxe\\_vychovny\\_poradce.php](https://www.pf.jcu.cz/education/department/czv/pedagogicka_praxe_vychovny_poradce.php)

[https://www.pf.jcu.cz/education/department/czv/pedagogicka\\_praxe\\_specialni\\_pedagogika.php](https://www.pf.jcu.cz/education/department/czv/pedagogicka_praxe_specialni_pedagogika.php)

Podmínky pro úspěšné absolvování programu a forma závěrečné zkoušky jsou stanoveny v popisu programu CŽV.

Výběr tématu závěrečné práce a odborného konzultanta probíhá v předposledním semestru studia CŽV. Se správným výběrem tématu práce Vám nejlépe pomůže odborný garant programu, případně také pracovníci Centra DVPP.

K závěrečné zkoušce se účastník přihlašuje v IS STAG. Termíny závěrečných zkoušek jsou vypisovány nejpozději 2 měsíce před konání závěrečné zkoušky.

Po úspěšném absolvování závěrečné zkoušky obdrží účastník osvědčení.

## 10. PÁR DOBRÝCH RAD na závěr

- Nepodceňujte účast na výuce, vždy podepisujete prezenční listinu, a to zvláště dopolední výuku a zvláště odpolední výuku.
- Dodržujte pokyny lektorů, ke zvládnutí dílčích zápočtů a zkoušek je to podstatné a nelze se vymlouvat, že něco nevím, neslyšel jsem, nečetl jsem, neviděl jsem...
- Chcete-li „něco uznat“, opět se nejdříve poradte s konkrétním vyučujícím, ušetří Vám to spoustu byrokratických kroků.
- Pokud jste na výuku omluveni, musíte si informace doplnit od kolegů, kteří se výuky účastnili, je to samozřejmě Váš zájem, nikoli zájem lektora. Vždy musíte vědět „co se děje a bude dít“.
- Držte se svého odborného garanta, právě on ví o Vašem programu CŽV vše potřebné a bude se snažit vám pomoci.
- Dodržujte všechny termíny. A pamatujte, že téměř vše se dá vyřešit, pokud to řešíme včas ;-)
- Každá zkouška se dá opakovat.
- Vždy na konci semestru si zkontrolujte STAG, že máte zapsáno vše, co jste splnili. Je vhodné „jistit to indexem“ a nechávat si vše zapsat i do indexu. Informační systémy nejsou vždy spolehlivé a lidé také samozřejmě dělají chyby.
- Pečlivě vybírejte téma závěrečné práce a stejně tak i odborného konzultanta, rozhodně dbejte jeho rad a připomínek, je to on, kdo píše posudek.
- Plagiátorství je přímo „osudové“ téma současnosti, i Vaše práce bude kontrolována. Postup najdete zde:  
[https://www.pf.jcu.cz/education/departement/czv/download/Manual\\_pro\\_portal\\_Odevzdej.cz.pdf](https://www.pf.jcu.cz/education/departement/czv/download/Manual_pro_portal_Odevzdej.cz.pdf)
- Pokud si s něčím nevíte rady, zavolejte na Centrum DVPP a neomlouvejte se, že „nás zdržujete“, jak často slyšíme ☺ Jsme tu pro Vás, rádi Vám pomůžeme... nicméně... snažíme se všechny informace zveřejňovat na našem webu. Pokud máte nějaký problém, doporučujeme nejprve podívat se na web, je to nejjednodušší a nejrychlejší cesta, ušetříte si čas psaním e-mailů... pokud požadovanou informaci nenajdete, rádi Vám poradíme.
- Bohužel není v našich silách zajistit Vám místo na parkování před výukou.
- Svou, dnes už bazální potřebu WIFI, uspokojíte v prostorách fakulty zde:  
<http://www.pf.jcu.cz/wifi/>. Přístupová hesla jsou stejná jako k ostatním IS JU ;-)