

PERCEPCE STRACHU Z KRIMINALITY NA ÚZEMÍ MĚSTA JIHLAVY

*Petr Šimáček^{1,a}, Daniela Kosová^{1,b}

¹Univerzita Palackého v Olomouci, Přírodovědecká fakulta, 17. listopadu 12,

771 46 Olomouc

^apetr.simacek@upol.cz, ^bdaniela.kosova@seznam.cz

Abstrakt.

Kriminalita se stala významným společenským fenoménem, se kterým se potýkáme každý den. Nejen skutečný výskyt kriminality, ale i samotná percepce kriminality významně ovlivňují celkovou spokojenost a kvalitu života. Z důvodu sníženého pocitu bezpečnosti, vycházejícího z obav z kriminality, tak dochází ke změnám v rozhodování a chování jedinců v prostoru a čase. Tyto obavy z kriminality jsou subjektivní a závislé na mnoha aspektech lidského života, proto může každý jedinec vnímat různou intenzitu nebezpečí v určitém prostředí. Ovšem důležitou roli ve vnímání pocitu bezpečí představuje samotné prostředí, ve kterém se jedinec nachází. Příspěvek se zabývá prostorovým vymezením lokalit strachu na území města Jihlavy. Tyto lokality byly vymezeny na základě šetření mezi místními obyvateli, přičemž dotazy směřovaly mimo jiného i na časoprostorový vývoj takto vnímaných lokalit. Příspěvek prezentuje vybrané výsledky výše zmíněného výzkumu.

Klíčová slova: percepce, strach, kriminalita, Jihlava

1. Úvod

Kriminalita se stala významným společenským fenoménem, se kterým se potýkáme každý den. Nemusíme být osobně přítomni kriminálnímu jednání, neboť z důvodu velkého množství mediálních kriminálních zpráv se stáváme také pasivními aktéry. Kriminalita se tedy stala nedílnou součástí našich životů. Nejen skutečný výskyt kriminality, ale i samotné vnímání kriminality významně ovlivňují celkovou spokojenost a kvalitu života. Přestože existuje mnoho ukazatelů kvality života, za jeden z důležitých indikátorů je brána míra bezpečnosti. Potřeba bezpečí je všeobecně považována za základní lidskou potřebu (Maslow 1943), a právě kriminalita se řadí mezi hlavní příčiny, které narušují pocit bezpečí. Z důvodu sníženého pocitu bezpečnosti, vycházejícího z obav z kriminality, tak dochází ke změnám v rozhodování a chování jedinců v prostoru i čase.

Tyto obavy z kriminality jsou subjektivní a závislé na mnoha aspektech lidského života, proto může každý jedinec v určitém prostředí vnímat různou intenzitu nebezpečí. Ovšem důležitou roli ve vnímání pocitu (ne)bezpečí představuje samotné prostředí, ve kterém se jedinec nachází. Strach z kriminality je v současnosti navíc vnímán jako závažný společenský problém, jenž je nutné řešit, neboť ani výraznější pokles trestné činnosti nemusí zaručit zvýšení pocitu bezpečí u obyvatel. Strach z kriminality se tak stal aktuálním tématem pro výzkum v mnoha vědních disciplínách. Sledování uvedeného fenoménu v prostoru a čase může napomoci v dalších činnostech směřujících ke snížení strachu z kriminality, a to např. při vytváření koncepčních dokumentů zaměřených na prevenci kriminality nebo rozvoj území.

V této případové studii je pozornost věnována představení částečných výsledků výzkumu realizovaného na území krajského města Jihlava, kde byly s pomocí místních občanů a jejich mentálních obrazů města vymezeny lokality strachu z kriminality.

2. Metody zpracování

Pro potřeby vymezení lokalit vyvolávajících pocit strachu z kriminality v řešeném území bylo využito konceptu mentálních map (detailněji např. Gould a White 2005 nebo Siwek 2011). Právě mentální mapy totiž umožňují vyjádřit subjektivní realitu prostoru. Za účelem konkrétního vymezení lokalit strachu z kriminality byl vytvořen dotazník, jehož nedílnou součástí byla mapa města Jihlava. Realizovaný výzkum byl proveden mezi obyvateli a každodenními návštěvníky města Jihlavy s využitím webové aplikace PocitoveMapy.cz, která významným způsobem přispěla k efektivnějšímu zmapování míst, kde se občané necítí bezpečně. Klasická papírová verze dotazníku byla využita pro „dočištění“ vzorku respondentů tak, aby byl z hlediska základních demografických struktur reprezentativní.

Obdobně jako v jiných studiích (např. Brennan-Horley 2010, Semian 2012 nebo Šerý, Šimáček 2013), i zde se využití metody mapového dotazníku jeví jako velmi vhodné. Na druhou stranu je potřeba si uvědomit, že výsledky mohou být zatíženy některými nedostatky plynoucími z využití metody mentálního mapování (více např. Gould a White 2005 nebo Siwek 2011). Identifikace míst strachu z kriminality pak vznikla jako průnik často zakreslovaných lokalit. Kromě samotného vymezení míst strachu byli respondenti dotazováni také na příčinu zakreslení v daném místě, intenzitu vnímaného strachu a časový aspekt v rámci dne i týdne. Uvedené vymezení probíhalo ve dvou fázích, kdy v první fázi respondenti zakreslili místa strachu, která vnímali před deseti lety, ve druhé fázi pak současná místa strachu. Pro vyhodnocení dat představuje důležitý atribut především míra obav. Ke každé zaznačené lokalitě tak respondenti přiřazovali váhu vnímaných obav v rozmezí hodnot 1–3, kdy 1 představuje nejnižší míru obav, zatímco 3 vysokou míru obav. Získaná data byla zpracována v softwarovém prostředí geografického informačního systému a zobrazena v podobě syntetické mapy. Pro potřeby vyhodnocení získaných dat a dále kartografickou reprodukci poznatků bylo využito právě výše zmíněné míry obav z kriminality.

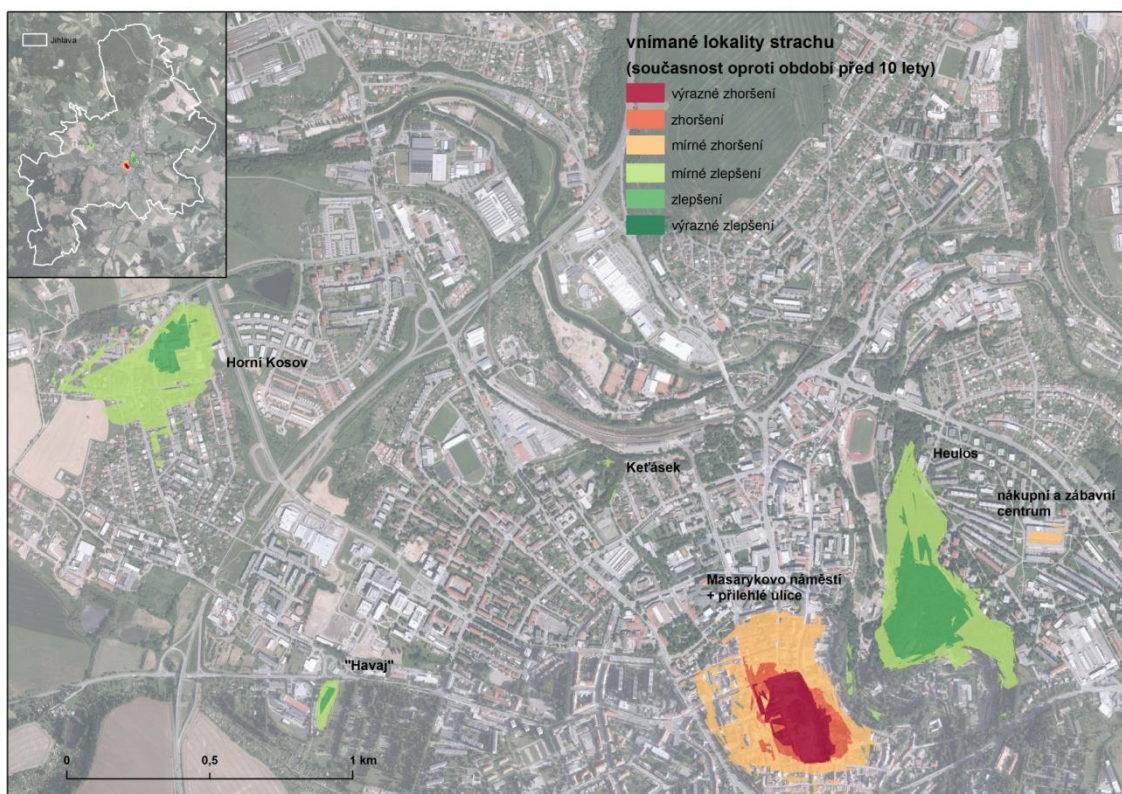
Samotné dotazníkové šetření probíhalo v období od prosince 2015 do března 2016, a to nejen elektronickou cestou, ale rovněž ve formě osobních rozhovorů s využitím papírové podoby dotazníku (zejména z důvodu získání informací od reprezentativního vzorku obyvatel Jihlavy). Dotazník se skládal celkem z šesti částí. První část dotazníku byla zaměřena na otázky týkající se obecně pocitu bezpečnosti v Jihlavě. Druhou a třetí část představovaly mapy, do nichž respondenti zakreslovali oblasti, kde se necítí bezpečně, a to pro dvě časová období – 1) před deseti lety a 2) v současnosti. Čtvrtou část dotazníku tvořily otázky týkající se vlastní zkušenosti respondentů s kriminalitou. Pátá část byla zaměřena na spokojenost respondentů s výkonem Městské policie Jihlava a Policie ČR na území města. Tyto otázky byly do dotazníku přidány na základě žádosti ze strany příslušných složek Městské policie Jihlava i Policie ČR, jež projevíly zájem o výsledky práce. Šestá část dotazníku obsahovala identifikační údaje vztahující se k respondentovi (pohlaví, věk, vzdělání, bydliště apod.).

Celkem se do dotazníkového šetření zapojilo 160 osob. Z toho bylo 57 mužů a 103 žen. Zvýšený počet žen je způsoben jejich všeobecně větší ochotou účastnit se dotazníkového šetření a zároveň bližšího vztahu k tématu této práce, tedy vnímání strachu ze zločinu. Z Jihlavy pochází celkem 88 % respondentů, zbývajících 12 % tvořili (zpravidla každodenně) dojíždějící.

3. Hlavní výsledky

Za účelem porovnání vývoje vnímání strachu na území Jihlavy (období před deseti lety oproti současnosti) byla vytvořena samostatná mapa (viz obr. 1) znázorňující lokality, v nichž došlo dle respondentů ke zlepšení či zhoršení bezpečnostní situace. Výsledné zobrazení hodnot je rozděleno do celkem sedmi intervalů. V mapě je však znázorněno pouze šest intervalů, neboť středový interval v tomto případě reprezentuje lokality bez významnější změny ve vnímání strachu.

Obrázek 1: Porovnání vnímaných lokalit strachu z kriminality v současnosti oproti období před 10 lety.



Zdroj: ČÚZK 2016, vlastní šetření.

Zde lze spatřit šest výše zmíněných lokalit. Zatímco ve čtyřech oblastech došlo ke zlepšení vnímání strachu (Havaj, Heulos, Horní Kosov a Keřásek), ve zbývajících dvou je možné sledovat nárůst strachu. Těmito lokalitami jsou Masarykovo náměstí s přilehlými ulicemi a okolí nákupního a zábavního centra na sídlišti Březinovy sady. V parku Keřásek lze pozorovat pouze mírné zlepšení, ve zbývajících třech lokalitách však nalezneme významnější zlepšení. Na Horním Kosově se jedná o lokalitu tvořenou ulicemi Jarní a Zimní, v případě Heulosu je to centrální oblast kolem Hrádku. Oblasti výrazného zlepšení, tedy nejvyšší klasifikované změny, představují nepatrné plochy nacházející se na Heulose. Naopak nejvýraznější zhoršení je zaznamenáno pro Masarykovo náměstí a části ulic Benešova, Palackého a Židovská. Zhoršení ve vnímání strachu lze spatřit v blízkém okolí náměstí, především ve zbývajících částech výše zmiňovaných ulic a dále také v ulicích Farní, U Mincovny či na Jakubském náměstí. Ve vzdálenějších ulicích od náměstí můžeme pozorovat mírné zhoršení vnímání obav, jedná se např. ulice Husova, Komenského, Kosmákova, Matky Boží či Mrštíkova. Mírné zhoršení ve vnímání strachu vykazuje také druhá lokalita, tedy okolí nákupního a zábavního centra na sídlišti Březinovy sady.

Tabulka 1: Hodnoty vnímaného strachu z kriminality v současnosti – TOP 5 lokalit.

Pořadí	Riziková lokalita	Zjištěné hodnoty vnímaného strachu		
		Minimum	Maximum	Vážený průměr
1.	Masarykovo náměstí	30	195	119,5
2.	lesopark Heulos	3	24	15,7
3.	park Keťásek	1	30	14,4
4.	Park Legionářů	2	24	11,6
5.	sídlíště Horní Kosov	1	22	9,9

Zdroj: vlastní šetření.

Tabulka 1 ukazuje jednoduché statistické zhodnocení pěti lokalit, které byly na základě šetření označeny v současnosti jako nejvíce obávané. Uvedené hodnoty reprezentují minimální a maximální intenzitu (váhu) nasčítaných hodnot vnímaného strachu v každé lokalitě a také hodnotu váženého průměru intenzity vnímaného strachu, která je z hlediska významu uvedených charakteristik nejdůležitější. Nejvyšší maximální hodnota byla zaznamenána na Masarykově náměstí, a to 195. Jelikož se dotazníkového šetření zúčastnilo 160 osob, je zřejmé, že respondenti této lokalitě přiřazovali vyšší míru vnímání strachu. Z hlediska maxima dosahovala v pořadí druhá lokalita (Keťásek) hodnoty 30, tudíž lze pozorovat výrazný odstup od Masarykova náměstí, jež zaujímá specifické postavení v rámci percepce strachu. Přesnějším ukazatelem je vážený průměr, proto byly v tabulce lokality seřazeny podle tohoto indikátoru. Také z hlediska váženého průměru dosahuje nejvyšší hodnoty Masarykovo náměstí, a to 119,5. Lokality, které jsou další v pořadí, vykazují velmi výrazný odstup hodnoty váženého průměru, což poukazuje na výraznou dominanci vnímaného strachu na Masarykově náměstí.

4. Závěr

Vnímání strachu z kriminality se mezi lidmi liší. V rámci studií zaměřených na percepci strachu jsou zkoumány rozdíly zejména v závislosti na pohlaví nebo věku. Také v případě šetření, prováděného v rámci této studie s využitím konceptu mentálních map, byl kladen důraz na odlišnosti ve vnímání bezpečnosti na území města Jihlavy jak u výše uvedených demografických charakteristik, tak z hlediska místa bydliště. Po jeho vyhodnocení však nelze potvrdit úplnou shodu se závěry jiných obdobně laděných výzkumů a studií (např. Garofalo 1979, Stafford a Galle 1984).

Z výsledků provedeného šetření plyne, že se v Jihlavě cítí bezpečně téměř 60 % respondentů, ovšem až 70 % dotázaných se z důvodu percepce strachu vyhýbá určitým oblastem. Z hlediska pohlaví respondentů se cítí bezpečněji spíše ženy než muži, na druhou stranu se však ženy v porovnání s muži více vyhýbají určitým lokalitám z důvodu vnímání pocitu nebezpečí. Zároveň představují ženy častější svědky trestné činnosti, zatímco muži jsou naopak častějšími oběťmi. Podle většiny studií (např. Garofalo 1979, Stafford a Galle 1984) však pociťují větší strach spíše ženy nežli muži, ovšem vyšší pravděpodobnost viktimizace je zaznamenána u mužů. Výsledky šetření z hlediska pohlaví tedy korespondují s obecnými závěry jen částečně. Na základě provedeného šetření bylo v současnosti na území města identifikováno šest lokalit, jež vykazují oproti zbývajícím označeným oblastem vyšší míru vnímání obav.

Při srovnání takto vymezených lokalit strachu oproti období před deseti lety lze pozorovat zlepšení u čtyř oblastí, zatímco u dvou dalších došlo ke zhoršení vnímání bezpečnostní situace. Na základě výsledků šetření lze konstatovat, že Masarykovo náměstí má jednoznačné stigma nebezpečné lokality. Vizuální podoba prostředí v tomto ohledu nehrála takřka žádnou roli. Nejčastějším uváděným důvodem byla velmi častá přítomnost problémových skupin lidí. Za příčiny změn vedoucích ke zlepšení stavu v ostatních lokalitách lze označit zejména rozsáhlou výstavbu v okrajových částech města nebo změny v bytové politice související s privatizací a s rozvojem tzv. sociálního podnikání. K významnému zlepšení bezpečnostní situace přispěla i revitalizace místních parků nebo demolice budov nacházejících se ve špatném stavu a obývaných problémovými skupinami osob.

Poděkování

Příspěvek vznikl za podpory projektu IGA PrF_2016_026 Krajina a lidé: geografická analýza změn prostředí.

Literatura

- BRENNAN-HORLEY, C. (2010): Mental mapping the 'creative city'. *Journal of Maps*, 2010, pp. 250–259.
- ČÚZK: *Prohlížeč služba WMS–Ortofoto* [online]. 2016 [cit 2016-04-07]. Dostupné z: http://geoportal.cuzk.cz/WMS_ORTOFOTO_PUB/WMSservice.aspx.
- GAROFALO, J. (1979): Victimization and the Fear of Crime. *Journal of Research in Crime and Delinquency*, 16, pp. 80-97.
- GOULD, P., WHITE, R. (2005): *Mental Maps. Second Edition*. Routledge, Londýn, 184 p.
- MASLOW, A. H. (1943): A Theory of Human Motivation. *Psychological Review*, 50, pp. 370–396.
- POCITOVÉ MAPY (2016): *Bezpečnost v Jihlavě* [online]. 2016 [cit. 2016-03-01]. Dostupné z: <http://www.pocitovemapy.cz/bezpecnost-jihlava/>.
- SEMIAN, M. (2012): Searching for the territorial shape of a region in regional consciousness: The Český ráj (Bohemian Paradise), Czech Republic. *Moravian Geographical Reports*, 20 (2), pp. 25–35.
- SIWEK, T. (2011): *Percepce geografického prostoru*. Česká geografická společnost, Praha, 163 s.
- STAFFORD, M. C., GALLE, O. R. (1984): Victimization Rates, Exposure to Risk, and Fear of Crime. *Criminology*, 22, pp. 173–185.
- ŠERÝ, M., ŠIMÁČEK, P. (2013): Vnímání hranic obyvatelstvem regionů s rozdílnou kontinuitou socio-historického vývoje jako dílčí aspekt jejich regionální identity. *Geografie: sborník České geografické společnosti*, 118 (4), s. 392–414.